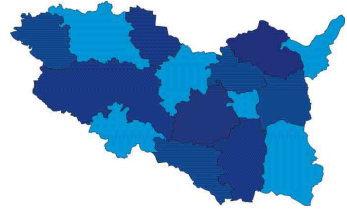


AKTUÁLNÍ STATISTICKÉ ÚDAJE 1/2014

Krajská správa ČSÚ v Pardubicích

**ČESKÝ
STATISTICKÝ
ÚŘAD**



Vývoj průměrné meziroční míry inflace v ČR v letech 2004 - 2013

Rok	Míra inflace v %	Rok	Míra inflace v %
2004	2,8	2009	1,0
2005	1,9	2010	1,5
2006	2,5	2011	1,9
2007	2,8	2012	3,3
2008	6,3	2013	1,4

Počet obyvatel k 30. 9. 2013 (předběžné údaje)

Česká republika	10 513 834
Pardubický kraj	515 956
v tom okresy:	
Chrudim	104 103
Pardubice	168 474
Svitavy	104 616
Ústí nad Orlicí	138 763

Index spotřebitelských cen v jednotlivých měsících roku 2012 a 2013 (domácnosti celkem)

Oddíl	2012			2013					
	11	12	průměr*)	1	2	3	4	5	
Úhrn	a	99,8	100,1	100,2	101,3	100,1	100,1	100,1	99,8
	b	102,7	102,4	103,3	101,9	101,7	101,7	101,7	101,3
	c	121,0	121,1	121,0	122,7	122,8	122,9	123,0	122,7
	d	102,3	102,3	102,3	103,7	103,8	103,8	104,0	103,7
	e	103,3	103,3	x	103,2	103,0	102,8	102,7	102,5
2013									
Úhrn	a	100,4	99,8	99,8	99,6	100,2	99,9	100,4	100,1
	b	101,6	101,4	101,3	101,0	100,9	101,1	101,4	101,4
	c	123,2	122,9	122,7	122,2	122,4	122,3	122,8	122,7
	d	104,1	103,9	103,7	103,3	103,5	103,4	103,8	103,7
	e	102,3	102,2	102,0	101,8	101,6	101,5	101,4	x

Vysvětlivky ke sloupcům za jednotlivé měsíce

- a - předchozí měsíc = 100
- b - stejné období předch. roku = 100
- c - průměr roku 2005 = 100
- d - prosinec 2011 = 100 (nový index)
- e - podíl dvou klouzavých průměrů indexů typu d (průměru indexů za posledních 12 měsíců k průměru za předchozích 12 měsíců)

Vysvětlivky ke sloupci průměr*):

- a - průměrné měsíční tempo
- b - průměr od počátku roku
- c - průměr od počátku roku
- d - průměr od počátku roku

Potvrzení o inflaci: poplatek 60 Kč

Celková hladina spotřebitelských cen se během prosince proti listopadu zvýšila o 0,4 %.

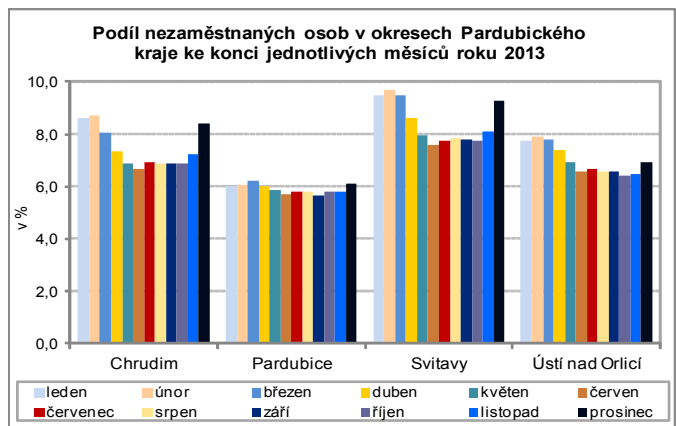
Meziroční růst spotřebitelských cen činil v prosinci 1,4 %.

Míra inflace vyjádřená přírůstkem průměrného indexu spotřebitelských cen za posledních 12 měsíců oproti průměru předchozích 12 měsíců dosáhla prosinci 1,4 %, což je o 1,9 procentního bodu méně než v prosinci 2012.

Průměrné ceny pohonných hmot v České republice

*) průměr od počátku roku Kč/l

	Benzin automobilový bezolovnatý			Motorová nafta	LPG
	Special 91 s přísadou	Natural 95	Super plus 98		
průměr 2010	31,28	31,74	33,71	30,57	14,57
průměr 2011	33,75	34,58	36,41	34,25	17,14
průměr 2012	36,26	36,68	38,66	36,46	17,75
říjen 2013	35,46	35,96	38,29	36,18	17,00
listopad 2013	.	35,64	37,85	35,98	17,18
prosinec 2013	.	36,16	38,22	36,49	17,70
průměr 2013 ¹⁾	35,55	36,17	38,32	36,11	17,42



Regionální účty v ČR a krajích v roce 2012

	Hrubý domácí produkt v běžných cenách (mil. Kč)	Hrubý domácí produkt na 1 obyvatele (Kč)	Regionální struktura HDP v České republice, ČR = 100 (%)	Regionální HDP na 1 obyvatele, ČR = 100 (%)	Čistý disponibilní důchod domácností (mil. Kč)	Čistý disponibilní důchod domácností na 1 obyvatele (Kč)
Česká republika	3 845 926	365 955	100,0	100,0	2 026 019	192 784
v tom kraje:						
Hl. m. Praha	948 884	762 956	24,7	208,5	310 422	249 597
Středočeský	418 652	325 560	10,9	89,0	268 606	208 878
Jihočeský	198 111	311 309	5,2	85,1	115 584	181 627
Plzeňský	186 412	325 886	4,8	89,1	109 835	192 014
Karlovarský	78 151	258 364	2,0	70,6	51 308	169 622
Ústecký	244 181	295 148	6,3	80,7	141 653	171 220
Liberecký	124 416	283 671	3,2	77,5	78 873	179 832
Královéhradecký	173 470	313 525	4,5	85,7	102 079	184 495
Pardubický	149 683	289 854	3,9	79,2	93 443	180 948
Vysočina	157 118	307 095	4,1	83,9	92 635	181 060
Jihomoravský	403 636	345 833	10,5	94,5	221 625	189 887
Olomoucký	181 437	284 457	4,7	77,7	113 848	178 491
Zlínský	189 577	322 246	4,9	88,1	107 511	182 749
Moravskoslezský	392 198	319 314	10,2	87,3	218 597	177 974

**NOVÁ PUBLIKACE
STATISTICKÁ ROČENKA
PARDUBICKÉHO KRAJE 2013**

Obsahuje základní údaje o demografickém, sociálním a ekonomickém vývoji kraje v letech 2010 až 2012, ve vybraných ukazatelích v delší časové řadě, základní výsledky sčítání lidu 2011. Dále jsou zde meziokresní srovnání, vybrané údaje o správních obvodech obcí s rozšířenou působností, městech a přehled všech obcí, stručná charakteristika kraje, grafy a kartogramy. Mezikrajské srovnání v základních ukazatelích naleznete na příloženém CD; doplněno dlouhodobou časovou řadou vybraných ukazatelů za celou ČR.

Podíl nezaměstnaných osob, neumístění uchazeči o zaměstnání a volná pracovní místa k 31. 12. 2013

	Evidovaní uchazeči o zaměstnání										Volná pracovní místa hlášená úřadům práce	Počet uchazečů na 1 volné místo		Podíl nezaměstnaných osob (v %) ²⁾			
	Celkem	z toho					Celkem	z toho				2013	2012	celkem	muži	ženy	
		dosažitelní ve věku 15-64 let	ženy	absolventi a mladiství	osoby se ZP ¹⁾	dosažitelní		ženy	absolventi a mladiství	osoby se ZP ¹⁾							
Česká republika	596 833	582 457	289 501	39 546	62 789	120 030	118 816	59 175	1 331	10 992	35 178	17	16	8,17	8,33	8,02	
Pardubický kraj	26 371	25 941	12 674	2 099	3 398	5 839	5 815	2 762	72	641	2 393	11	14	7,45	7,62	7,28	
v tom okresy:																	
Chrudim	6 037	5 898	2 785	513	894	1 417	1 412	603	8	173	463	13	35	8,39	8,91	7,86	
Pardubice	7 090	6 950	3 586	549	667	1 763	1 750	902	20	172	835	8	9	6,13	5,97	6,29	
Svitavy	6 623	6 587	3 116	517	911	1 436	1 436	645	15	170	195	34	22	9,29	9,63	8,93	
Ústí nad Orlicí	6 621	6 506	3 187	520	926	1 223	1 217	612	29	126	900	7	10	6,95	7,11	6,79	

¹⁾ osoby se zdravotním postižením

²⁾ podíl nezaměstnaných osob = počet dosažitelných uchazečů o zaměstnání ve věku 15 - 64 let / počet obyvatel ve věku 15 - 64 let v %

další informace lze získat na adrese <http://portal.mpsv.cz>

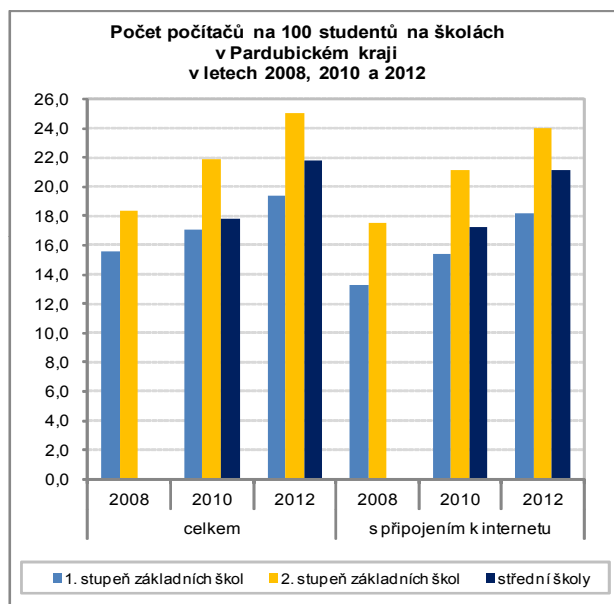
Podíl domácností vybavených osobním počítačem a připojením k internetu a podíl uživatelů osobního počítače, internetu a nakupujících přes internet ve věku 16 a více let v letech 2008, 2010 a 2012 (třileté průměry)

Období sběru dat: 2. čtvrtletí let 2007 - 2013.

v %

	Domácnosti vybavené počítačem			Domácnosti vybavené připojením k internetu						Uživatelé osobního počítače			Uživatelé internetu			Jednotlivci nakupující přes internet		
				celkem			z toho s vysokorychlostním připojením											
	2008	2010	2012	2008	2010	2012	2008	2010	2012	2008	2010	2012	2008	2010	2012	2008	2010	2012
Česká republika	47,7	59,3	66,7	41,7	56,0	64,7	33,1	50,9	61,8	58,7	64,1	68,9	54,0	61,8	68,4	21,0	25,4	31,0
v tom kraje:																		
Hl. m. Praha	59,0	67,6	72,9	54,0	62,2	69,3	48,6	59,1	68,1	68,2	72,9	75,5	65,4	69,4	73,9	27,6	30,1	35,1
Středočeský	45,8	58,8	69,5	40,8	55,9	68,6	34,0	50,9	64,7	57,8	66,2	72,7	53,8	63,1	72,8	18,9	26,3	34,8
Jihočeský	47,6	57,4	65,2	38,8	51,5	62,5	32,1	47,2	60,5	56,9	63,2	66,4	50,7	57,6	65,0	23,3	26,7	27,2
Plzeňský	43,9	59,9	66,6	37,9	56,6	63,6	29,2	49,3	58,9	55,0	65,2	68,5	50,9	63,0	68,2	18,9	23,3	29,3
Karlovarský	46,4	58,4	64,1	38,8	54,7	62,6	30,0	50,5	58,5	56,9	64,2	65,6	51,2	62,3	65,0	16,2	23,9	32,6
Ústecký	39,2	53,7	61,1	34,4	51,7	60,1	27,0	48,0	56,5	48,1	56,5	61,9	42,4	54,3	61,3	18,8	24,9	24,1
Liberecký	40,1	49,4	60,4	36,0	47,6	59,8	29,6	42,4	57,8	47,0	55,9	64,8	42,4	54,1	64,5	11,7	17,0	26,2
Královéhradecký	50,1	62,3	69,9	44,0	59,5	67,3	36,9	54,1	61,6	57,6	67,9	71,7	53,1	65,7	71,3	17,9	27,2	37,6
Pardubický	49,6	61,1	69,4	38,8	55,7	66,8	33,6	50,2	63,0	56,0	63,5	70,7	52,0	59,5	69,9	21,2	22,0	33,2
Vysočina	45,5	57,5	66,6	38,9	53,0	63,3	33,3	49,0	60,3	55,2	64,5	68,3	50,9	61,7	67,5	24,8	28,4	32,5
Jihomoravský	48,4	62,4	69,5	43,0	59,6	68,2	36,4	56,8	66,9	58,0	67,2	70,8	52,9	65,0	71,0	18,5	23,9	28,7
Olomoucký	40,2	55,2	61,5	32,2	51,6	59,1	29,3	49,2	57,2	49,8	61,0	62,0	43,5	57,9	61,6	12,3	23,5	29,3
Zlínský	48,0	59,2	63,6	39,9	54,2	61,6	31,1	48,8	58,7	54,8	64,8	67,9	50,8	60,8	67,8	17,4	23,5	31,7
Moravskoslezský	45,7	56,7	63,9	40,2	53,1	62,5	32,4	48,4	58,7	54,0	63,4	67,1	49,4	60,3	67,0	17,1	23,9	29,6

Hodnota za rok 2008 je počítána jako vážený aritmetický průměr z dat za roky 2007 - 2009; hodnota za rok 2010 je průměr z dat za roky 2009 - 2011; hodnota za rok 2012 je průměr z dat za roky 2011 - 2013.



Samostatné ordinace lékařů s vybranými IT, on-line služby poskytované samostatnými ordinacemi lékařů v letech 2008, 2010 a 2012

v %¹⁾

	Ordinace s webovými stránkami			On-line služby					
				on-line objednání pacienta			konzultace pomocí webových stránek		
	2008	2010	2012	2008	2010	2012	2008	2010	2012
Česká republika	13,1	20,2	26,5	4,8	6,9	8,5	5,3	6,8	9,7
v tom kraje:									
Hl. m. Praha	22,2	30,1	33,7	7,9	10,5	10,8	9,0	11,2	13,3
Středočeský	13,1	22,1	27,9	4,0	6,1	7,6	4,5	6,4	8,9
Jihočeský	8,2	16,6	21,5	3,1	5,6	6,8	2,8	4,5	6,7
Plzeňský	9,5	17,0	21,3	3,1	6,5	7,6	3,0	6,0	8,6
Karlovarský	12,2	16,2	22,1	3,9	6,5	9,3	4,4	5,8	8,0
Ústecký	9,2	15,3	21,6	3,7	6,2	7,6	4,9	5,1	7,6
Liberecký	8,9	16,5	21,9	3,0	5,5	7,7	3,0	4,3	9,2
Královéhradecký	11,6	18,9	24,5	4,1	6,9	7,5	4,8	6,5	9,1
Pardubický	12,1	19,4	27,3	5,5	7,3	10,2	5,4	6,6	8,4
Vysočina	9,5	15,0	20,6	4,1	5,8	5,3	3,8	5,1	7,3
Jihomoravský	17,2	23,0	29,8	6,9	7,3	9,3	7,3	8,4	11,0
Olomoucký	11,2	18,5	25,3	4,2	5,5	9,3	4,8	5,9	10,5
Zlínský	10,6	15,1	22,6	4,5	4,6	6,8	3,9	4,3	9,1
Moravskoslezský	11,0	19,0	28,9	4,1	6,8	9,1	4,9	6,8	9,9

¹⁾ podíl z celkového počtu samostatných ordinací lékařů, které se zúčastnily šetření

²⁾ prostřednictvím on-line formuláře zasláného z webových stránek ordinace

Ekonomické subjekty podle právní formy a počtu zaměstnanců v Pardubickém kraji a správních obvodech obcí s rozšířenou působností k 31. 12. 2013

	Pardubický kraj	v tom SO ORP															
		CTr	HlI	Hol	Chr	Kra	Lan	Lto	MTr	Par	Pol	PrI	Svi	UnO	VyM	Zam	
Celkem	115 116	3 538	4 848	3 882	17 976	1 952	4 471	5 814	4 805	32 699	3 820	5 514	6 246	5 821	7 099	6 631	
podle právní formy																	
Fyzické osoby	92 365	2 790	4 083	3 338	14 385	1 660	3 581	4 713	3 940	24 945	3 159	4 551	5 117	4 684	5 787	5 632	
v tom:																	
živnostníci	78 892	2 391	3 596	2 845	12 187	1 437	3 084	4 031	3 418	21 352	2 636	4 026	4 264	3 975	4 868	4 782	
zeměd. podnikatelé	1 888	34	94	105	319	81	42	129	86	226	124	96	100	115	131	206	
svobodná povolání	11 585	365	393	388	1 879	142	455	553	436	3 367	399	429	753	594	788	644	
Právníké osoby	22 751	748	765	544	3 591	292	890	1 101	865	7 754	661	963	1 129	1 137	1 312	999	
z toho:																	
obchodní společnosti	10 430	292	311	225	1 582	101	404	386	307	4 334	218	345	464	516	527	418	
družstva	423	73	11	12	69	2	7	16	11	114	11	13	23	11	28	22	
podle počtu zaměstnanců																	
neuvedeno	65 355	2 151	2 745	2 160	9 395	1 160	2 425	3 151	2 873	18 988	2 003	3 240	3 535	3 488	4 320	3 721	
bez zaměstnanců	38 568	1 037	1 649	1 422	6 751	653	1 546	2 075	1 496	10 308	1 446	1 879	2 073	1 751	2 141	2 341	
1 - 5	7 450	251	306	216	1 231	91	287	375	270	2 340	219	270	410	382	428	374	
6 - 9	1 218	31	53	30	191	16	78	64	52	361	49	33	78	65	64	53	
10 - 19	1 119	28	39	21	190	10	60	74	45	325	44	43	68	58	60	54	
20 - 49	792	19	36	24	133	12	46	44	40	191	33	28	51	45	44	46	
50 - 249	523	19	17	9	73	10	22	26	27	153	23	19	27	26	37	35	
250 - 999	81	2	3	-	12	-	6	4	2	27	3	2	4	6	4	6	
1 000 - 2 999	9	-	-	-	-	-	-	1	6	-	-	-	-	-	1	1	
3 000 a více	1	-	-	-	-	-	-	-	-	-	-	-	-	-	-	-	

Kontakt:

Krajská správa ČSÚ v Pardubicích
oddělení informačních služeb

V Ráji 872
531 53 Pardubice

tel.: 466 743 480
infoservispa@czso.cz

www.czso.cz
www.pardubice.czso.cz