



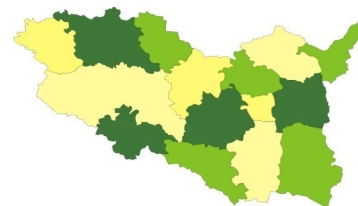
### Vývoj průměrné meziroční míry inflace v ČR v letech 2002-2011

Rok	Míra inflace v %	Rok	Míra inflace v %
2002	1,8	2007	2,8
2003	0,1	2008	6,3
2004	2,8	2009	1,0
2005	1,9	2010	1,5
2006	2,5	2011	1,9

### Počet obyvatel k 31. 12. 2011

Česká republika	10 504 203
Pardubický kraj	516 378
v tom okresy:	
Chrudim	104 369
Pardubice	167 736
Svitavy	105 103
Ústí nad Orlicí	139 170

(předběžné údaje)



### Index spotřebitelských cen v jednotlivých měsících roku 2011 a 2012 (domácnosti celkem)

Oddíl	2011							
	1	2	3	4	5	6	7	8
a	100,7	100,1	100,1	100,3	100,5	99,8	100,3	99,7
b	101,7	101,8	101,7	101,6	102,0	101,8	101,7	101,7
c	116,3	116,4	116,5	116,8	117,4	117,2	117,5	117,2
d	.	.	.	.	.	.	.	.
e	101,6	101,7	101,7	101,8	101,8	101,9	101,9	101,9
Úhrn	2011				2012			
	9	10	11	12	průměr <sup>1)</sup>	1	2	průměr <sup>1)</sup>
a	99,8	100,3	100,4	100,4	100,2	101,8	100,2	101,0
b	101,8	102,3	102,5	102,4	101,9	103,5	103,7	103,6
c	117,0	117,3	117,8	118,3	117,1	120,4	120,7	120,6
d	.	.	.	.	.	101,8	102,0	101,9
e	101,8	101,9	101,9	101,9	x	102,1	102,2	x

Vysvětlivky ke sloupcům za jednotlivé měsíce

- a - předchozí měsíc = 100
- b - stejné období předch. roku = 100
- c - průměr roku 2005 = 100
- d - prosinec 2011 = 100 (nový index)
- e - podíl dvou klouzavých průměrů indexů typu d (průměru indexů za posledních 12 měsíců k průměru za předchozích 12 měsíců)

Vysvětlivky ke sloupci průměr<sup>1)</sup>:

- a - průměrné měsíční tempo
- b - průměr od počátku roku
- c - průměr od počátku roku
- d - průměr od počátku roku

Celková hladina spotřebitelských cen se během února oproti lednu zvýšila o 0,2 %. Meziroční růst spotřebitelských cen činil v únoru 3,7 %. Míra inflace vyjádřená přírůstkem průměrného indexu spotřebitelských cen za posledních 12 měsíců oproti průměru předchozích 12 měsíců dosáhla v únoru 2,2 %, což je o 0,5 procentního bodu více než v únoru 2011.

### Průměrné ceny pohonných hmot v České republice

	Benzin automobilový bezolovnatý			Motorová nafta	LPG
	Special 91 s přísadou	Natural 95	Super plus 98		
průměr 2009	26,69	27,15	29,03	26,10	12,70
průměr 2010	31,28	31,74	33,71	30,57	14,57
průměr 2011	33,75	34,58	36,41	34,25	17,14
leden 2012	34,93	35,72	37,48	36,32	17,38
únor 2012	35,42	36,20	37,87	36,75	17,68
průměr 2012 <sup>1)</sup>	35,18	35,96	37,68	36,54	17,53

### Stav a pohyb obyvatelstva v ČR, Pardubickém kraji a jeho okresech v roce 2011 (předběžné údaje)

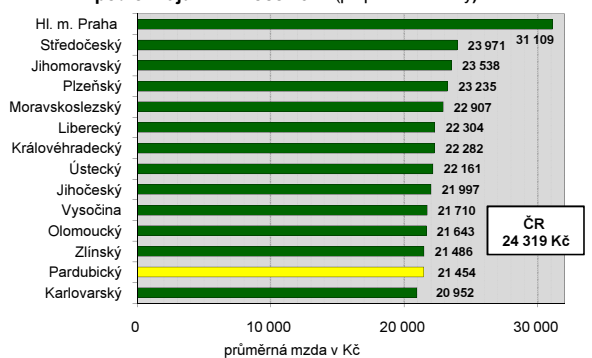
	Živě narození	Zemřelí	Přiroz. přírůstek	Sňatky
Česká republika	108 673	106 848	1 825	45 137
Pardubický kraj	5 312	5 365	-53	2 228
v tom okresy:				
Chrudim	1 047	1 106	-59	429
Pardubice	1 758	1 714	44	743
Svitavy	1 067	1 157	-90	455
Ústí nad Orlicí	1 440	1 388	52	601
	Přistěhovalí	Vystěhovalí	Přírůst. stěh.	Rozvody
Česká republika	22 590	5 701	16 889	28 113
Pardubický kraj	3 927	3 723	204	1 258
v tom okresy:				
Chrudim	1 159	1 204	-45	262
Pardubice	2 290	1 938	352	433
Svitavy	920	943	-23	268
Ústí nad Orlicí	1 258	1 338	-80	295
	Stav k 1. 1.	Stav k 31. 12.	Celk. přírůstek	Potraty
Česká republika	10 485 489	10 504 203	18 714	38 864
Pardubický kraj	516 227	516 378	151	1 622
v tom okresy:				
Chrudim	104 473	104 369	-104	305
Pardubice	167 340	167 736	396	479
Svitavy	105 216	105 103	-113	362
Ústí nad Orlicí	139 198	139 170	-28	476

### Potvrzení o inflaci: poplatek 60 Kč

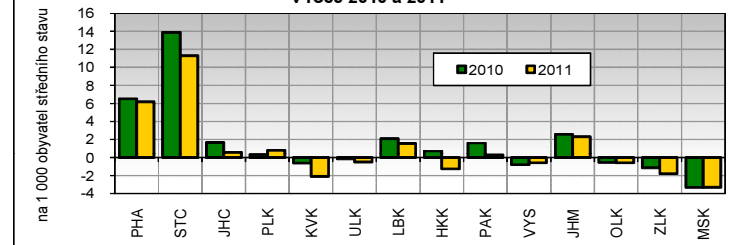
#### Počty a mzdy zaměstnanců podle místa jejich skutečného pracoviště v ČR a krajích v roce 2011 (předběžné údaje)

	Osoby přečtené na plně zaměstnané			
	počet zaměstnanců (tis. osob)	index 2011/2010	průměrná mzda (Kč)	index 2011/2010
Česká republika	3 743,9	99,8	24 319	102,2
v tom kraje:				
Hl. m. Praha	763,3	103,9	31 109	100,1
Středočeský	354,1	98,0	23 971	103,3
Jihočeský	210,7	98,2	21 997	102,6
Plzeňský	198,6	99,8	23 235	100,3
Karlovarský	91,9	96,5	20 952	101,8
Ústecký	248,4	97,9	22 161	101,6
Liberecký	133,6	98,5	22 304	102,7
Královéhradecký	185,8	99,1	22 282	102,5
<b>Pardubický</b>	<b>172,1</b>	<b>99,3</b>	<b>21 454</b>	<b>102,2</b>
Vysočina	164,2	100,1	21 710	102,1
Jihomoravský	419,7	99,2	23 538	103,1
Olomoucký	198,4	98,3	21 643	102,8
Zlínský	190,9	99,3	21 486	103,2
Moravskoslezský	410,0	98,9	22 907	102,6

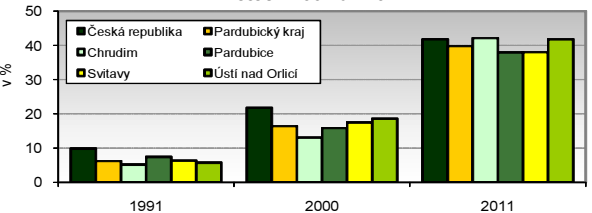
### Průměrná hrubá měsíční mzda zaměstnance podle krajů ČR v roce 2011 (přečtené osoby)



### Celkový přírůstek počtu obyvatel podle krajů ČR v roce 2010 a 2011



### Podíl živě narozených dětí mimo manželství v ČR, Pardubickém kraji a jeho okresech v letech 1991 až 2011

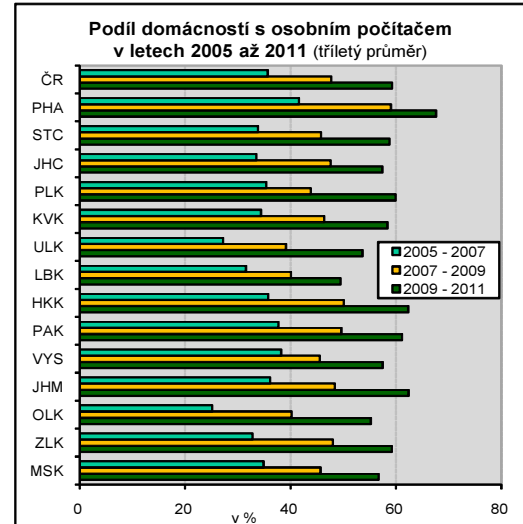


Míra registrované nezaměstnanosti, neumístění uchazeči o zaměstnání a volná pracovní místa k 29. 2. 2012

	Evidování uchazeči o zaměstnání	z toho				Volná pracovní místa hlášená úřadům práce	Počet uchazečů na 1 volné místo		Míra registrované nezaměstnanosti (v %)					
		dosažitelní	ženy	absolventi a mladiství	osoby se zdravotním postižením		2011	2012	celkem		muži		ženy	
									2011	2012	2011	2012	2011	2012
<b>Česká republika</b>	<b>541 685</b>	<b>525 119</b>	<b>258 425</b>	<b>31 296</b>	<b>65 185</b>	<b>36 671</b>	<b>18</b>	<b>15</b>	<b>9,6</b>	<b>9,2</b>	<b>9,0</b>	<b>8,5</b>	<b>10,3</b>	<b>10,2</b>
<b>Pardubický kraj</b>	<b>25 348</b>	<b>24 766</b>	<b>11 671</b>	<b>1 572</b>	<b>3 650</b>	<b>2 247</b>	<b>12</b>	<b>11</b>	<b>9,9</b>	<b>9,1</b>	<b>9,8</b>	<b>8,7</b>	<b>10,0</b>	<b>9,6</b>
v tom okrese:														
Chrudim	5 735	5 559	2 535	350	917	426	19	13	11,5	10,3	11,7	10,3	11,3	10,4
Pardubice	6 339	6 121	3 086	377	712	1 054	5	6	6,9	6,6	6,6	6,0	7,2	7,4
Svitavy	6 575	6 520	2 909	424	919	278	21	24	13,8	12,5	14,0	12,0	13,4	13,1
Ústí nad Orlicí	6 699	6 566	3 141	421	1 102	489	16	14	9,8	8,8	9,5	8,4	10,2	9,3

Pozn.: údaje úřadu práce a Ministerstva práce a sociálních věcí  
další informace lze získat na adrese <http://portal.mpsv.cz>

Základní ukazatele v průmyslových podnicích se 100 a více zaměstnanci v krajích ČR v roce 2011 (subjekty se sídlem na území kraje, předběžné údaje)



	Průměrný počet podniků	Průměrný evidenční počet zaměstnanců		Průměrná hrubá měsíční mzda		Tržby za prodej vlast. výrobků a služeb průmysl. povahy	
		skutečnost (fyzické osoby)	index 2011/2010	skutečnost (Kč)	index 2011/2010	skutečnost (mil. Kč)	index 2011/2010
<b>Česká republika</b>	<b>2 310</b>	<b>774 833</b>	<b>103,4</b>	<b>26 276</b>	<b>103,2</b>	<b>2 874 322</b>	<b>108,5</b>
v tom kraje:							
Hl. m. Praha	222	79 561	107,7	33 689	100,4	322 741	102,6
Středočeský	206	86 541	95,2	30 295	106,2	493 264	102,1
Jihočeský	152	43 731	105,4	23 788	103,7	112 321	112,8
Plzeňský	159	53 143	105,3	25 804	102,0	173 785	102,3
Karlovarský	77	20 277	98,0	23 026	102,7	35 017	101,6
Ústecký	169	52 951	100,9	25 938	101,7	317 763	110,9
Liberecký	105	40 602	101,3	26 277	103,6	117 664	106,6
Královéhradecký	131	40 358	108,9	23 156	104,8	112 046	134,7
<b>Pardubický</b>	<b>137</b>	<b>43 322</b>	<b>103,8</b>	<b>23 359</b>	<b>103,5</b>	<b>202 278</b>	<b>104,1</b>
Vysočina	140	47 091	106,9	24 144	101,7	110 666	110,1
Jihomoravský	253	69 665	110,2	24 014	102,4	189 284	115,3
Olomoucký	157	41 076	101,2	23 402	104,8	97 321	113,3
Zlínský	174	46 327	104,4	23 744	104,9	143 427	108,0
Moravskoslezský	231	110 189	101,5	26 505	104,2	446 745	114,6

Podíl domácností vybavených osobním počítačem a připojením k internetu, podíl uživatelů osobního počítače a internetu v letech 2005 až 2011

	Domácnosti vybavené počítačem			Domácnosti vybavené připojením k internetu						Uživatelé osobního počítače ve věku 16 a více let			Uživatelé internetu ve věku 16 a více let		
	2005 - 2007	2007 - 2009	2009 - 2011	celkem			z toho s vysokorychlostním připojením			2005 - 2007	2007 - 2009	2009 - 2011	2005 - 2007	2007 - 2009	2009 - 2011
				2005 - 2007	2007 - 2009	2009 - 2011	2005 - 2007	2007 - 2009	2009 - 2011						
<b>Česká republika</b>	<b>35,7</b>	<b>47,7</b>	<b>59,3</b>	<b>26,7</b>	<b>41,7</b>	<b>56,0</b>	<b>15,1</b>	<b>33,1</b>	<b>50,9</b>	<b>48,0</b>	<b>58,7</b>	<b>64,1</b>	<b>41,0</b>	<b>54,0</b>	<b>61,8</b>
v tom kraje:															
Hl. m. Praha	41,6	59,0	67,6	36,1	54,0	62,2	24,9	48,6	59,1	58,6	68,2	72,9	53,1	65,4	69,4
Středočeský	33,8	45,8	58,8	27,7	40,8	55,9	15,9	34,0	50,9	49,4	57,8	66,2	41,1	53,8	63,1
Jihočeský	33,5	47,6	57,4	24,2	38,8	51,5	12,3	32,1	47,2	45,5	56,9	63,2	36,8	50,7	57,6
Plzeňský	35,4	43,9	59,9	24,5	37,9	56,6	10,9	29,2	49,3	46,4	55,0	65,2	37,6	50,9	63,0
Karlovarský	34,4	46,4	58,4	23,6	38,8	54,7	12,4	30,0	50,5	47,5	56,9	64,2	35,2	51,2	62,3
Ústecký	27,2	39,2	53,7	20,2	34,4	51,7	10,3	27,0	48,0	39,3	48,1	56,5	31,5	42,4	54,3
Liberecký	31,5	40,1	49,4	23,8	36,0	47,6	14,7	29,6	42,4	43,5	47,0	55,9	34,8	42,4	54,1
Královéhradecký	35,7	50,1	62,3	26,3	44,0	59,5	15,6	36,9	54,1	48,0	57,6	67,9	40,8	53,1	65,7
<b>Pardubický</b>	<b>37,7</b>	<b>49,6</b>	<b>61,1</b>	<b>25,8</b>	<b>38,8</b>	<b>55,7</b>	<b>14,6</b>	<b>33,6</b>	<b>50,2</b>	<b>49,1</b>	<b>56,0</b>	<b>63,5</b>	<b>43,3</b>	<b>52,0</b>	<b>59,5</b>
Vysočina	38,2	45,5	57,5	25,6	38,9	53,0	14,3	33,3	49,0	46,8	55,2	64,5	39,3	50,9	61,7
Jihomoravský	36,1	48,4	62,4	27,9	43,0	59,6	18,5	36,4	56,8	47,9	58,0	67,2	40,8	52,9	65,0
Olomoucký	25,1	40,2	55,2	19,1	32,2	51,6	11,7	29,3	49,2	37,5	49,8	61,0	31,1	43,5	57,9
Zlínský	32,8	48,0	59,2	21,7	39,9	54,2	12,4	31,1	48,8	42,7	54,8	64,8	35,5	50,8	60,8
Moravskoslezský	34,9	45,7	56,7	24,6	40,2	53,1	14,0	32,4	48,4	45,1	54,0	63,4	36,8	49,4	60,3

Hodnota je aritmetickým průměrem z dat získaných v průběhu 3 let

Období sběru dat: 1. čtvrtletí 2005, 2. čtvrtletí let 2006 - 2011

Základní ukazatele ve stavebnictví v krajích ČR v roce 2011 (subjekty se sídlem v kraji s 50 a více zaměstnanci, předběžné údaje)

	Průměrný počet podniků	Průměrný evidenční počet zaměstnanců		Průměrná měsíční mzda zaměstnance	Základní stavební výroba (ZSV)		z toho stavitelství				Produktivita práce ze ZSV celkem		
		skutečnost (fyz. osoby)	index 2011/2010		skutečnost (Kč)	index 2011/2010	pozemní		inženýrské		skutečnost (tis. Kč b.c.)	index 2011/2010	
							skutečnost (mil. Kč b.c.)	index 2011/2010	skutečnost (mil. Kč b.c.)	index 2011/2010			
<b>Česká republika</b>	<b>832</b>	<b>102 306</b>	<b>95,9</b>	<b>28 857</b>	<b>100,9</b>	<b>177 826</b>	<b>93,5</b>	<b>65 322</b>	<b>97,5</b>	<b>102 570</b>	<b>89,5</b>	<b>1 738</b>	<b>97,5</b>
v tom kraje:													
Hl. m. Praha	157	31 318	95,9	34 401	100,7	71 581	93,8	16 793	100,4	49 736	90,5	2 286	97,8
Středočeský	69	6 335	95,2	26 378	100,8	10 022	107,1	4 899	114,6	4 935	100,6	1 582	112,5
Jihočeský	52	7 760	94,6	30 787	104,2	11 126	84,6	3 425	76,3	7 638	88,5	1 434	89,4
Plzeňský	39	4 062	104,1	26 661	102,5	5 823	102,9	1 670	114,0	4 140	99,4	1 433	98,9
Karlovarský	20	1 589	97,2	23 705	109,6	1 714	77,2	1 233	72,8	432	86,7	1 079	79,5
Ústecký	66	6 390	92,7	26 245	93,7	12 225	91,3	5 409	89,0	6 533	90,2	1 913	98,4
Liberecký	23	1 991	102,0	27 352	99,3	3 504	90,8	1 781	89,9	1 583	89,4	1 760	89,0
Královéhradecký	37	3 828	94,8	24 904	102,9	4 105	84,4	2 979	98,6	1 125	64,0	1 072	89,1
<b>Pardubický</b>	<b>47</b>	<b>4 635</b>	<b>101,2</b>	<b>23 827</b>	<b>100,9</b>	<b>6 343</b>	<b>94,5</b>	<b>2 018</b>	<b>90,4</b>	<b>4 016</b>	<b>100,0</b>	<b>1 369</b>	<b>93,3</b>
Vysočina	45	5 012	98,5	25 056	100,6	7 714	116,9	4 435	106,6	2 630	123,9	1 539	118,6
Jihomoravský	104	11 738	91,0	28 384	104,7	19 045	81,4	8 281	97,7	8 309	62,3	1 623	89,4
Olomoucký	34	3 036	88,4	24 182	91,5	4 472	93,9	2 869	91,7	1 589	97,7	1 473	106,2
Zlínský	55	5 454	97,3	24 786	101,3	7 600	97,2	3 901	110,0	3 365	87,2	1 393	99,9
Moravskoslezský	84	9 158	100,4	24 857	100,4	12 553	104,6	5 629	98,3	6 539	114,1	1 371	104,2

**Kontakt:**  
Krajská správa ČSÚ v Pardubicích  
oddělení informačních služeb  
V Ráji 872  
531 53 Pardubice  
tel.: 466 743 480  
infoservispa@czso.cz  
www.czso.cz  
www.pardubice.czso.cz

**Registr ekonomických subjektů (RES)**  
Přidělení IČO, hlášení změn, potvrzení, výběry  
Krajská správa ČSÚ v Hradci Králové  
oddělení RES  
Myslivečkova 914  
500 03 Hradec Králové  
tel.: 495 762 368, 495 762 222 (ústředna)

**Pouze Výpis z registru, výběry údajů**  
Krajská správa ČSÚ v Pardubicích  
oddělení informačních služeb  
V Ráji 872  
531 53 Pardubice  
tel.: 466 743 480  
Výpis z registru - potvrzení  
o přidělení IČO: poplatek 60 Kč

vyhledávání firem mimo RES:

[www.obchodnirejstrik.cz](http://www.obchodnirejstrik.cz)

<http://www.info.mfcr.cz/ares>