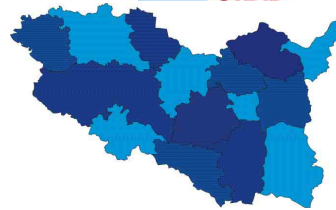


AKTUÁLNÍ STATISTICKÉ ÚDAJE 9/2013

Krajská správa ČSÚ v Pardubicích

**ČESKÝ
STATISTICKÝ
ÚŘAD**



Vývoj průměrné meziroční míry inflace v ČR v letech 2003 - 2012

Počet obyvatel k 30. 6. 2013
(předběžné údaje)

Rok	Míra inflace v %	Rok	Míra inflace v %
2003	0,1	2008	6,3
2004	2,8	2009	1,0
2005	1,9	2010	1,5
2006	2,5	2011	1,9
2007	2,8	2012	3,3

Česká republika	10 512 922
Pardubický kraj	515 804
v tom okresy:	
Chrudim	104 005
Pardubice	168 364
Svitavy	104 667
Ústí nad Orlicí	138 768

Index spotřebitelských cen v jednotlivých měsících roku 2012 a 2013 (domácnosti celkem)

Oddíl	2012							průměr*)	2013
	7	8	9	10	11	12	1		
Úhrn	a	99,9	99,9	99,9	100,2	99,8	100,1	100,2	101,3
	b	103,1	103,3	103,4	103,4	102,7	102,4	103,3	101,9
	c	121,2	121,1	121,0	121,3	121,0	121,1	121,0	122,7
	d	102,4	102,3	102,2	102,5	102,3	102,3	102,3	103,7
	e	102,9	103,1	103,2	103,3	103,3	103,3	x	103,2
	2013							průměr*)	1
	2	3	4	5	6	7	8		
	a	100,1	100,1	100,1	99,8	100,4	99,8	99,8	100,2
	b	101,7	101,7	101,7	101,3	101,6	101,4	101,3	101,6
	c	122,8	122,9	123,0	122,7	123,2	122,9	122,7	122,9
d	103,8	103,8	104,0	103,7	104,1	103,9	103,7	103,8	
e	103,0	102,8	102,7	102,5	102,3	102,2	x	x	

Vysvětlivky ke sloupcům za jednotlivé měsíce

- a - předchozí měsíc = 100
- b - stejné období předch. roku = 100
- c - průměr roku 2005 = 100
- d - prosinec 2011 = 100 (nový index)
- e - podíl dvou klouzavých průměrů indexů typu d (průměru indexů za posledních 12 měsíců k průměru za předchozích 12 měsíců)

Vysvětlivky ke sloupci průměr*):

- a - průměrné měsíční tempo
- b - průměr od počátku roku
- c - průměr od počátku roku
- d - průměr od počátku roku

Potvrzení o inflaci: poplatek 60 Kč

Celková hladina spotřebitelských cen se během srpna oproti červenci snížila o 0,2 %.

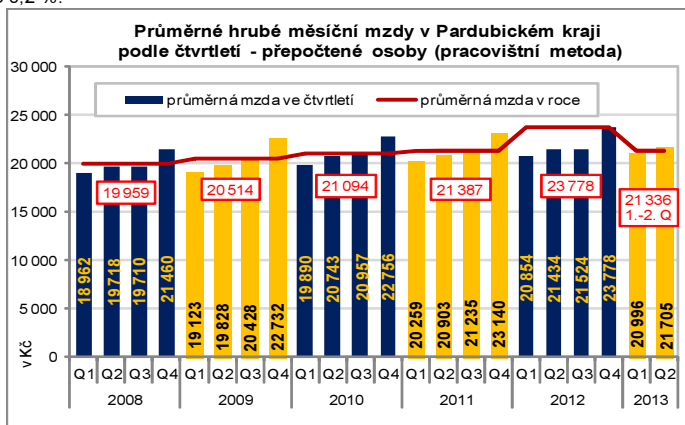
Meziroční růst spotřebitelských cen činil v srpnu 1,3 %.

Míra inflace vyjádřená přírůstkem průměrného indexu spotřebitelských cen za posledních 12 měsíců oproti průměru předchozích 12 měsíců dosáhla v srpnu 2,0 %, což je o 1,1 procentního bodu méně než v srpnu 2012.

Průměrné ceny pohonných hmot v České republice

*) průměr od počátku roku

	Benzin automobilový bezolovnatý			Motorová nafta	LPG
	Speciál 91 s přísadou	Natural 95	Super plus 98		
průměr 2010	31,28	31,74	33,71	30,57	14,57
průměr 2011	33,75	34,58	36,41	34,25	17,14
průměr 2012	36,26	36,68	38,66	36,46	17,75
červen 2013	35,31	36,02	38,08	35,76	17,06
červenec 2013	35,63	36,53	38,46	36,31	16,95
srpen 2013	35,94	36,84	38,91	36,51	16,89
průměr 2013 ¹⁾	35,49	36,17	38,31	36,00	17,51



Základní ukazatele stavebních podniků v krajích ČR v 1. až 2. čtvrtletí 2013 - subjekty se sídlem v kraji s 50 a více zaměstnanci (předběžné údaje)

	Průměrný evidenční počet zaměstnanců		Průměrná hrubá měsíční mzda zaměstnance		Produktivita práce ze ZSV celkem		Základní stavební výroba (ZSV)		z toho v tuzemsku			
	skutečnost (fyz. osoby)	index 2013/2012	skutečnost (Kč)	index 2013/2012	skutečnost (tis. Kč b.c.)	index 2013/2012	skutečnost (mil. Kč b.c.)	index 2013/2012	pozemní stavitelství		inženýrské stavitelství	
									skutečnost (mil. Kč b.c.)	index 2013/2012	skutečnost (mil. Kč b.c.)	index 2013/2012
Česká republika	86 627	93,4	27 689	99,3	658	96,2	56 962	89,9	23 594	94,8	30 674	89,1
v tom kraje:												
Hl. m. Praha	27 289	93,4	32 877	98,8	817	96,1	22 302	89,8	6 360	91,9	14 896	91,3
Středočeský	5 760	106,0	25 558	98,2	531	79,1	3 057	83,8	1 427	84,8	1 558	82,0
Jihočeský	6 581	89,5	29 853	104,5	534	112,8	3 515	101,0	1 112	81,0	2 400	115,8
Plzeňský	3 446	98,1	26 266	99,1	526	86,6	1 813	85,0	496	70,1	1 311	93,9
Karlovarský	1 068	82,2	20 114	93,0	411	90,5	439	74,4	355	77,7	46	52,3
Ústecký	5 181	99,2	24 080	90,1	622	90,8	3 224	90,0	1 365	90,9	1 644	86,6
Liberecký	1 905	90,3	24 134	96,7	696	109,4	1 326	98,7	702	112,3	495	87,1
Královéhradecký	2 760	85,7	25 798	104,5	523	105,6	1 443	90,5	1 097	94,1	346	81,0
Pardubický	3 293	83,1	23 763	105,3	596	96,2	1 962	79,9	781	100,1	1 124	69,6
Vysočina	4 367	94,6	24 035	98,8	526	95,8	2 298	90,7	1 603	93,4	542	79,1
Jihomoravský	10 020	91,1	27 879	101,2	803	101,3	8 049	92,3	4 159	118,7	3 165	81,2
Olomoucký	2 815	100,8	21 793	92,3	495	91,1	1 393	91,8	908	86,1	455	98,5
Zlínský	4 739	92,6	22 560	97,6	523	97,1	2 478	89,8	1 403	109,0	943	76,5
Moravskoslezský	7 403	93,8	23 370	101,8	495	93,7	3 663	87,9	1 826	86,3	1 749	93,8

Podíl nezaměstnaných osob, neumístění uchazečů o zaměstnání a volná pracovní místa k 31. 8. 2013

Pozn.: údaje úřadu práce a MPSV

další informace lze získat na adrese <http://portal.mpsv.cz>

	Evidování uchazečů o zaměstnání										Volná pracovní místa hlášená úřadům práce		Podíl nezaměstnaných osob (v %) ²⁾			
	Celkem	z toho				s podporou v nezaměstnanosti					2013	2012	celkem			
		dosažitelní ve věku 15-64 let	ženy	absolventi a mladiství	osoby se ZP ¹⁾	Celkem	dosažitelní	ženy	absolventi a mladiství	osoby se ZP ¹⁾			muži	ženy		
Česká republika	551 731	537 880	282 381	31 911	61 793	111 967	110 952	62 181	1 090	10 888	40 579	14	11	7,5	7,3	7,8
Pardubický kraj	23 674	23 220	12 471	1 715	3 259	5 409	5 391	3 058	80	585	2 555	9	9	6,6	6,2	7,1
v tom okresy:																
Chrudim	5 013	4 865	2 694	422	832	1 072	1 064	619	11	141	428	12	17	6,9	6,3	7,6
Pardubice	6 746	6 600	3 598	455	625	1 854	1 848	1 033	17	154	935	7	6	5,8	5,3	6,3
Svitavy	5 610	5 577	2 885	405	847	1 160	1 159	652	21	143	289	19	13	7,8	7,5	8,2
Ústí nad Orlicí	6 305	6 178	3 294	433	955	1 323	1 320	754	31	147	903	7	7	6,6	6,2	7,0

¹⁾ osoby se zdravotním postižením

²⁾ podíl nezaměstnaných osob = počet dosažitelných uchazečů o zaměstnání ve věku 15 - 64 let / počet obyvatel ve věku 15 - 64 let v %

Počet zaměstnanců a průměrné hrubé měsíční mzdy v krajích ČR v 1. až 2. čtvrtletí 2013 (předběžné údaje)

Územní třídění dle místa skutečného pracoviště zaměstnanců tzv. "pracovištní metodou".

	Průměrný evidenční počet zaměstnanců přepočtený na plně zaměstnané			Průměrná hrubá měsíční mzda na přepočtené počty zaměstnanců		
	v tis.	přírůstek (úbytek) proti 1. až 2. čtvrtletí 2012		v Kč	přírůstek (úbytek) proti 1. až 2. čtvrtletí 2012	
		v tis.	%		v Kč	%
Česká republika¹⁾	3 705,3	-34,1	-0,9	24 503	101	0,4
v tom kraje:						
Hl. město Praha	737,1	6,7	0,9	32 345	-287	-0,9
Středočeský	367,9	-1,9	-0,5	24 599	202	0,8
Jihočeský	210,4	-1,6	-0,8	21 768	142	0,7
Plzeňský	199,3	-0,9	-0,4	23 105	29	0,1
Karlovarský	88,4	-1,7	-1,9	20 850	2	0,0
Ústecký	235,3	-8,0	-3,3	22 172	164	0,7
Liberecký	133,9	-1,0	-0,8	22 398	206	0,9
Královéhradecký	181,2	-2,1	-1,1	22 199	192	0,9
Pardubický	168,6	-3,1	-1,8	21 336	190	0,9
Vysočina	167,0	-1,9	-1,1	21 974	291	1,3
Jihomoravský	420,2	-2,5	-0,6	23 378	275	1,2
Olomoucký	201,2	-2,7	-1,3	21 467	159	0,7
Zlínský	186,4	-3,3	-1,7	21 333	-52	-0,2
Moravskoslezský	404,3	-9,9	-2,4	22 531	27	0,1

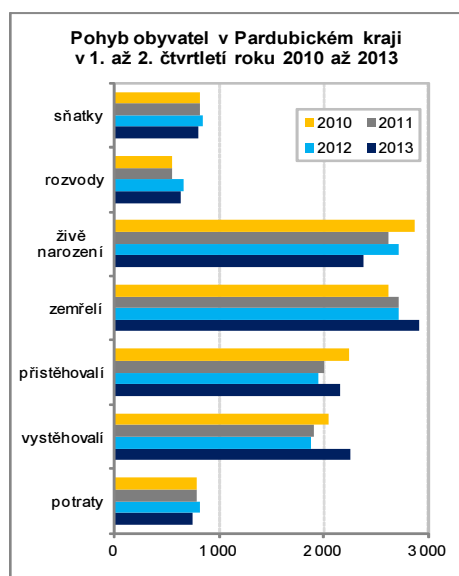
¹⁾ Zahrnutí jsou i zaměstnanci sledovaných subjektů pracující mimo území ČR, proto součet za kraje nemusí souhlasit s ČR

Základní ukazatele v průmyslových podnicích se 100 a více zaměstnanci v krajích ČR v 1. až 2. čtvrtletí 2013 (předběžné údaje)

(subjekty se sídlem na území kraje)

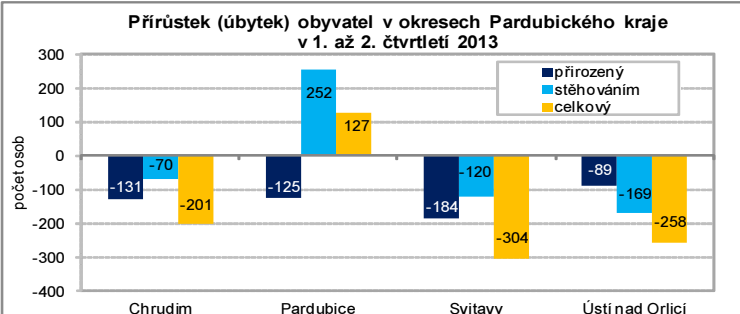
	Průměrný evidenční počet zaměstnanců	index 2013/2012	Průměrná hrubá měsíční mzda (Kč)	index 2013/2012	Tržby z prodeje vlastních výrobků a služeb prům. povahy (mil Kč)	index 2013/2012
v tom:						
Hl. město Praha	78 022	94,1	34 394	101,8	157 825	96,3
Středočeský	88 728	100,4	33 214	101,9	248 134	91,5
Jihočeský	44 766	101,4	23 932	100,4	58 190	100,8
Plzeňský	54 006	100,2	26 270	101,3	91 130	106,7
Karlovarský	19 173	97,7	22 880	98,6	18 140	100,5
Ústecký	49 865	94,4	27 093	102,9	164 472	99,3
Liberecký	40 106	99,4	26 725	101,9	61 176	101,9
Královéhradecký	41 341	105,1	24 806	105,3	65 145	111,6
Pardubický	42 158	97,7	23 813	102,7	95 442	93,3
Vysočina	46 931	101,5	24 590	100,8	60 715	103,7
Jihomoravský	65 738	96,8	24 799	101,4	89 172	95,8
Olomoucký	38 840	97,0	23 926	102,7	50 514	94,9
Zlínský	46 164	100,4	24 258	100,0	75 416	96,1
Moravskoslezský	107 684	96,7	26 434	99,4	226 333	90,6

Pohyb obyvatelstva v Pardubickém kraji a jeho okresech v 1. až 2. čtvrtletí 2013 (předběžné údaje)



	Sňatky	Rozvody	Živě narození	Potraty		Zemřeli	Přistěhovalí	Vystěhovalí	Přírůstek		
				celkem	UPT ¹⁾				přirozený	stěhováním	celkový
absolutní údaje											
Pardubický kraj	803	639	2 389	748	400	2 918	-529	2 155	2 262	-107	-636
v tom okresy:											
Chrudim	166	142	460	144	71	591	-131	596	666	-70	-201
Pardubice	287	218	832	214	96	957	-125	1 436	1 184	252	127
Svitavy	162	111	433	175	104	617	-184	478	598	-120	-304
Ústí nad Orlicí	188	168	664	215	129	753	-89	622	791	-169	-258
relativní údaje (na 1 000 obyvatel středního stavu)											
Pardubický kraj	3,1	2,5	9,3	2,9	1,6	11,4	-2,1	8,4	8,8	-0,4	-2,5
v tom okresy:											
Chrudim	3,2	2,8	8,9	2,8	1,4	11,4	-2,5	11,5	12,9	-1,4	-3,9
Pardubice	3,4	2,6	10,0	2,6	1,2	11,5	-1,5	17,2	14,2	3,0	1,5
Svitavy	3,1	2,1	8,3	3,4	2,0	11,9	-3,5	9,2	11,5	-2,3	-5,9
Ústí nad Orlicí	2,7	2,4	9,6	3,1	1,9	10,9	-1,3	9,0	11,5	-2,5	-3,7

¹⁾ umělá přerušeni těhotenství



Dopravní nehody v Pardubickém kraji a jeho okresech v 1. až 2. čtvrtletí 2013

Zdroj: Policie ČR

	Pardubický kraj	v tom okresy			
		Chrudim	Pardubice	Svitavy	Ústí nad Orlicí
Počet dopravních nehod celkem	1 736	363	648	266	459
dle následků:					
usmrčeno osob	16	2	6	4	4
těžce zraněno osob	63	2	20	3	38
lehce zraněno osob	627	138	251	97	141
dle hlavních příčin:					
nepřiměřená rychlost	394	107	128	54	105
nesprávné předjíždění	40	10	11	8	11
nedání přednosti v jízdě	185	35	87	27	36
nesprávný způsob jízdy	782	143	306	126	207
dle místa:					
v obci	1 043	204	413	143	283
mimo obec	693	159	235	123	176
dle druhu silnice:					
dálnice	16	-	16	-	-
silnice I. třídy	475	108	172	102	93
silnice II. třídy	352	75	99	58	120
silnice III. třídy	316	78	114	41	83
Řidiči pod vlivem alkoholu	100	21	26	21	32

Kontakt:

Krajská správa ČSÚ v Pardubicích oddělení informačních služeb	V Ráji 872 531 53 Pardubice	tel.: 466 743 480 infoservispa@czso.cz	www.czso.cz www.pardubice.czso.cz
--	--	---	--

Pozn.: Uvedené naděje dožití neboli střední délky života osoby ve věku 0, 45 a 65 let vyjadřují průměrný počet let, který má ještě naději prožít osoba daného věku za předpokladu, že by se v průběhu jejího života nezměnila úmrtnost a zůstala by stejná jako v letech 2008 - 2012